

PenPower WorldPenScan

Manuale utente

Rilascio: Gennaio, 2016
VERSIONE: v4.2 Win

PenPower Technology Ltd.

Software User License Agreement

You are licensed to legally use this software program ("the Software") by PenPower Technology Ltd ("PenPower") under this license agreement ("The Agreement"). If you do not agree with any of the provisions in this Agreement, please do not install, copy or use the Software. By using the Software, you are deemed to fully understand and accept the provisions of this Agreement.

1. Intellectual Property

All intellectual property rights in the Software, together with all information and documents included in the packaging for the Software (including but not limited to copy-rights), are property of PenPower or have been licensed to PenPower, and are protected by relevant laws and regulations.

2. License to Use

You are authorized to use the Software on one (1) single computer only. You may not use the Software on any other machines other than the said single computer.

3. Authority to Copy

The Software and all documents included with the Software, and copyright thereof, are property of PenPower. You are licensed to make one (1) copy of the Software for your personal backup purposes. All other acts of copying are strictly prohibited. The backup copy shall not be installed nor used while the Software is being used.

You may not sell, lease, disassemble, reverse engineer, copy, translate, adapt or derive the Software, or obtain the source code of the Software by any other means. You may not use the Software for any purposes other than those permitted under this Agreement.

4. Business Users

If you need to install or use the Software on more than one (1) computer, please contact PenPower or our local distributor to purchase a license for the additional use.

5. Privacy Policy

This privacy policy explains what information PenPower may collect about you, how PenPower and other companies may use it, and tracking technologies that may be used to collect information. When you use our sites or our mobile applications (our "apps"), PenPower collect information about you and use it to facilitate and improve our services. PenPower may change this Privacy Policy at any time by posting a revised Privacy Policy on this page or apps download screen and such changes will be effective upon posting.

Information PenPower collect

- a. Information collected automatically: When you visit our sites and use our apps, PenPower automatically collect and store information about your computer or mobile device and your activities. This information may include:

Your computer's or mobile device's IP address

Technical information about your computer or mobile device (such as type of device, web browser or operating system)

Your preferences and settings (time zone, language, etc.)

Your computer's or mobile device's unique ID number

Your mobile device's geographic location (specific geographic location if you've enabled collection of that information, or general geographic location automatically)

How long you visited our sites or used our apps and which services and features you used

- b. Information you choose to provide: You may choose to open an account and provide us with information in order to use certain services or to take advantage of special offers. This information may include your name, serial number and related information of the services, email address, phone number. You may choose not to provide us with any personally identifiable information. But if you don't provide certain information, you won't be able to use some of the services PenPower offer.

How PenPower use your information

We use your information to provide and improve our services, customize services for you, make special offers, better understand our users, diagnose and fix problems, and sell and display ads that may be relevant to you.

Email Address: PenPower use your email address only to allow you to log in to your account, send you confirmations (of your registration, purchase, etc.), and to send you messages as part of our services. PenPower will also use your email address to respond to your customer service inquiries.

Phone Number: PenPower use your mobile phone number only to send you SMS messages that you've requested.

Advertisers : Advertisers and advertising networks use tracking technologies to collect information about users' computers or mobile devices and their online activities (for example, web pages visited and searches made) as well as general geographic location and use that information to display targeted ads to users. PenPower sometimes allow these ad companies to collect such information when you use our sites and apps to enable them to display targeted ads to you.

Legal Matters: PenPower may use or disclose user information: in response to a legal request, such as a subpoena, court order, or government demand; to comply with the law; in connection with a threat of litigation; to investigate or report illegal activity; to protect the legal rights of PenPower, our customers, our sites and apps or users of our sites and apps; or to enforce our rights or defend claims. PenPower may also transfer your information to another company in connection with a corporate restructuring, such as a sale or merger.

Mobile Device IDs: If you're using an app, PenPower use mobile device IDs (the unique identifier assigned to a device by the manufacturer), instead of cookies, to recognize you.

Apps

If you install one of our apps on your mobile device, your use of the app is subject to our app license agreement.

6. Liability

You agree to indemnify PenPower against all losses, costs, debts, settlement payments or other expenses (including but not limited to attorneys fees) arising from your breach of this Agreement, and you agree to compensate PenPower for all of the abovementioned damages.

7. Third Party Offerings

The Software may allow you to access the contents, software applications and data services of a third party, including but not limited to a variety of Internet applications ("Third Party Offerings") and interoperate with them. Your access to and use of any Third Party Offering is governed by the agreed terms and conditions in connection with the offering and the copyright laws of the country the third party belongs to.

Third Party Offerings are not owned or provided by the PenPower. Third Party Offerings may at any time for any reason be modified or discontinued. PenPower does not control, endorse, or accept any responsibility associated with Third Party Offerings. Any agreement between you and any third party in connection with a Third Party Offering, including privacy policies and use of your personal information, delivery of and payment for goods and services, and any other terms, conditions, warranties, or representations of the third party associated with such agreement is solely a dealing between you and the third party. You should take into consideration and shall assume all risks or responsibilities in connection with the use of "Third Party Offerings."

8. No Warranty

Effectiveness of a packaged software in handling information is closely related to its software and hardware environment. The Software is published following careful development and product testing by PenPower, but PenPower is not able to conduct tests based on all possible combinations of software and hardware environment. Therefore, PenPower is unable to promise nor warrant that there will be absolutely no risk of loss or damage of information, or any other kind of loss, during installation and/or execution of the Software. You must be fully aware of your risks in using the Software.

PenPower will provide you with the Software and support services in respect of the Software to the maximum extent permitted by law. However, PenPower does not warrant that the Software and information included in the package of the Software contain no defects or errors. PenPower is not liable for any indirect, special or incidental loss arising from the Software, including but not limited to loss of profits, damage to business reputation, cessation of work, hardware malfunction or damage, or any other commercial damage or loss arising from commercial use of the Software.

9. Limitation of Liability and Damages

Except as expressly specified and expressly agreed to in writing by PenPower, PenPower shall not be responsible for any damage incurred by you for any reason under this Agreement. The maximum amount of compensation payable by PenPower, in respect of any damage incurred by you for any reason under this Agreement, is limited to the amount you have already paid to PenPower in respect of the Software.

Under no circumstances will PenPower be held liable for the possibility of loss, notwithstanding PenPower may be aware of the possibility of such loss.

10. Prohibition Against Sublicense

You are prohibited to assign the license in respect of the Software granted to you under this Agreement, or to grant a sublicense to another person.

11.Jurisdiction

With regards to any disputes arising from this Agreement, PenPower and you agree that the court having jurisdiction over the business location of PenPower will be the court in the first instance.

12.Miscellaneous

In the event that any provision of this Agreement is found to be invalid at law, such invalidity will not affect the validity of any other provisions, or the legal enforceability of such other provisions.

低功率電波輻射性電機管理辦法

第十二條 經型式認證合格之低功率射頻電機，非經許可，公司、商號或使用者均不得擅自變更頻率、加大功率或變更原設計之特性及功能。

第十四條 低功率射頻電機之使用不得影響飛航安全及干擾合法通信；經發現有干擾現象時，應立即停用，並改善至無干擾時方得繼續使用。前項合法通信，指依電信法規定作業之無線電通信。低功率射頻電機須忍受合法通信或工業、科學及醫療用電波輻射性電機設備之干擾。

FCC Statement

This equipment has been tested and found to comply with the limits for a Class B digital device, pursuant to Part 15 of the FCC Rules. These limits are designed to provide reasonable protection against harmful interference in a residential installation.

This equipment generates, uses and can radiate radio frequency energy and, if not installed and used in accordance with the instructions, may cause harmful interference to radio communications.

However, there is no guarantee that interference will not occur in a particular installation. If this equipment does cause harmful interference to radio or television reception, which can be determined by turning the equipment off and on, the user is encouraged to try to correct the interference by one of the following measures:

- Reorient or relocate the receiving antenna.
- Increase the separation between the equipment and receiver.
- Connect the equipment into an outlet on a circuit different from that to which the receiver is connected.
- Consult the dealer or an experienced radio/TV technician for help.

FCC Caution:

Any changes or modifications not expressly approved by the party responsible for compliance could void the user's authority to operate this equipment.

This device complies with Part 15 of the FCC Rules. Operation is subject to the following two conditions:

- (1) This device may not cause harmful interference, and
- (2) this device must accept any interference received, including interference that may cause undesired operation.

CE Warning

Hereby, PenPower, declares that this WorldPenScan X is in compliance with the essential requirements and other relevant provisions of Directive 1999/5/EC.

< IC RSS-GEN 7.1.5>Industry Canada Caution

This device complies with Industry Canada licence-exempt RSS standard(s).

Operation is subject to the following two conditions:

- (1) this device may not cause interference, and
- (2) this device must accept any interference, including interference that may cause undesired operation of the device.

Le present appareil est conforme aux CNR d'IndustrieCanadaapplicables aux appareils radio exempts de licence. L'exploitation est autorisee aux deux conditions suivantes :

- (1) l'appareil ne doit pas produire de brouillage, et
- (2) l'utilisateur de l'appareil doit accepter tout brouillage radioelectrique subi, meme si le brouillage est susceptible d'en compromettre le fonctionnement.

Contenuto

Capitolo 1 Introduzione al prodotto.....	1- 1
Capitolo 2 Operazioni preliminari	2- 1
2.1 Requisiti di sistema	2- 1
2.2 Specifiche hardware	2- 1
2.2.1 WorldPanScan USB	2- 1
2.2.2 WorldPanScan X.....	2- 2
2.3 Indicazione LED delle descrizioni	2- 3
2.4 Installazione del software.....	2- 4
2.5 Collegare WorldPenScan.....	2- 6
2.6 Esecuzione di PenPower WorldPenScan.....	2- 6
2.7 Modo di pulire la WorldPenScan	2- 8
Capitolo 3 Scansione e Impostazione	3- 1
3.1 PenPower WorldPenScan sulla barra degli strumenti	3- 1
3.2 Eseguire la scansione del testo e immagine	3- 2
3.2.1 In modalità di testo	3- 2
3.2.2 Modalità di immagine.....	3- 3
3.3 Traduzione Online	3- 3
3.3.1 Dizionario	3- 4
3.3.2 Traduzione di frasi	3- 5
3.4 Modalità di business.....	3- 6
3.5 Immagine originale.....	3- 7
3.6 Impostazioni	3- 7
3.6.1 Impostazioni generali.....	3- 7
3.6.2 Le impostazioni di riconoscimento.....	3- 9
3.6.3 Modalità di business	3- 11
3.6.4 StarDict Dictionary	3- 12
3.6.5 Informazioni sull'hardware	3- 13
3.6.6 La funzione di aggiornamento automatico	3- 13
3.7 Aiuto	3- 14
3.8 Circa	3- 14

Ci possono essere le versioni più recenti del software che è stato rilasciato durante o dopo questo prodotto la data di fabbricazione. Se il contenuto del Manuale per l'utente differisce da l'interfaccia su schermo, si prega di seguire le istruzioni sulla schermata interfaccia anziché del Manuale per l'utente.

Capitolo 1 Introduzione al prodotto

PenPower WorldPenScan, il miglior dispositivo di input, scansiona e riconosce un sacco di languages e mettere il materiale digitalizzato nel computer tramite l'interfaccia USB. Ogni volta che vi imbattete in qualsiasi particolare parole o frasi che non si capiscono, PenPower WorldPenScan esegue la scansione per voi.

Con un design ergonomico, PenPower WorldPenScan fornisce una comoda impugnatura che si adatta a tutti gli utenti mancini. Scansione di allontanamento senza sforzo con il trasparente punta di scansione. In cui è possibile vedere dove si esegue la scansione.

- **Riconoscimento in molte lingue**

PenPower WorldPenScan è in grado di eseguire la scansione e riconoscere un molti lingue, tra cui inglese, francese, tedesco, italiano, spagnolo, europeo e Asia orientale i caratteri.

- **Connessione wireless Bluetooth**

WorldPenScan X adotta la tecnologia Bluetooth 4.0 BLE tecnologia per agevolare i dati trasmissione di qualsiasi dei dispositivi mobili. Il risultato della scansione può essere immediatamente digitalizzata in testi e trasmesso al Win/Mac PC tramite la porta USB.

- **Modalità di business**

WorldPenScan ha modalità di business che è in grado di riconoscere i codici a barre e la banca di caratteri (OCR-A, OCR-B, e MICR). Un prodotto ideale per il business.

- **Uscita per applicazioni multiple**

PenPower WorldPenScan può essere usato in qualsiasi modifica di applicazioni quali Word, Excel, Outlook, ecc ... È possibile ottenere il risultato all'istante.

- **Più la traduzione in lingua**

Inviando la scansione e riconosciuti parole o frasi direttamente online con il traduttore, puoi vedere immediatamente i risultati della traduzione di uno scatto.

- **Immagine di scansione**

PenPower WorldPenScan consente di eseguire la scansione e salvare le immagini nel vostro documento.

Capitolo 2 Operazioni preliminari

2.1 Requisiti di sistema

- Windows 10 /8 modalità desktop/7 /Vista /XP SP3
- 650MB di spazio disponibile su disco rigido
- Porta USB

2.2 Specifiche hardware

2.2.1 WorldPanScan USB

- Dimensioni: 136 x 34 x 21mm
- Peso: 47g
- Interfaccia: USB 2.0
- Tensione e amperaggio: 4.75~5.25V (<100mA)
- Velocità di scansione: 10 cm/sec.
- Dimensioni dei caratteri: 6~22 pt





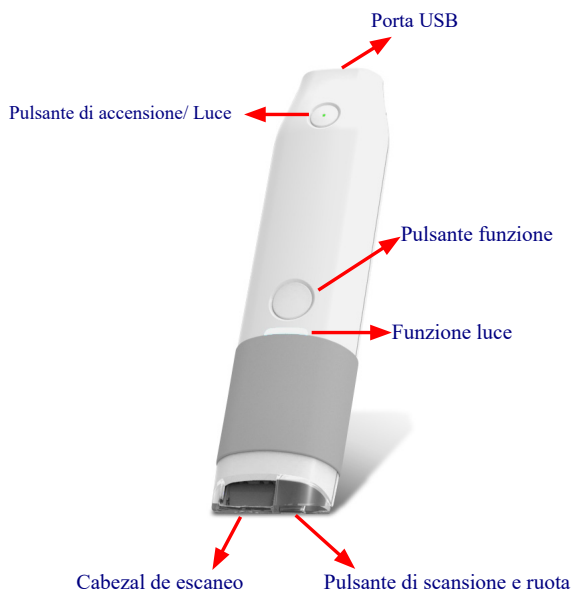
Pulsante funzione:

Durante la scansione di testo o immagini, facendo clic con il pulsante funzione, funziona come il tasto **[Invio]** sulla tastiera per impostazione predefinita. Mentre si utilizza la funzione di dizionario, facendo clic con il pulsante funzione consentirà di passare alla parola successiva si è eseguita la scansione.

Suggerimento: è possibile consultare la sezione 3.6.1 per configurare il pulsante di funzione come immettere, tabulazione e spazio.

2.2.2 WorldPanScan X

- Dimensioni: 136 x 34 x 21mm
- Peso: 56g
- Interfaccia: USB 2.0/Bluetooth v4.0 BLE
- Batteria integrata ai polimeri di litio ricaricabile
- Tensione e amperaggio: 4.75~5.25V (<100mA)
- Velocità di scansione: 10 cm/sec.
- Dimensioni dei caratteri: 6~22 pt



Pulsante funzione:

Durante la scansione di testo o immagini, facendo clic con il pulsante funzione funziona come il tasto **[Invio]** sulla tastiera per impostazione predefinita. Mentre si utilizza la funzione di dizionario, facendo clic con il pulsante funzione consentirà di passare alla parola successiva si è eseguita la scansione.

***Suggerimento:** è possibile consultare la sezione 3.6.1 per configurare il pulsante di funzione come immettere, tabulazione e spazio.*

***Nota :** prima di utilizzare per la prima volta, si prega di ricaricare pen scanner tramite USB. Si impiegano circa 5 ore per caricarsi completamente. È possibile visualizzare lo stato della batteria in [Impostazioni] > [Info Hardware].*

2.3 Indicazione LED delle descrizioni

WorldPenScan USB

Lo stato	Spia di alimentazione
Avvio	Viola
Collegato con successo	Blu (lampeggio lento)
La scansione	Blu (fisso)
Non riuscita	Rosso
Nessuna connessione	N/A

WorldPenScan X

Lo stato	Funzione luce
Carica in standby	Arancione (fisso)
Standby	Verde (fisso)
Arresto	N/A
Arresto + carica	rosso (fisso)
Batteria bassa	Rosso (lampeggio lento)

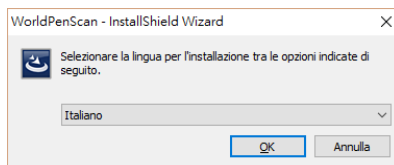
Lo stato	Spia di alimentazione
Avvio	Viola
Collegato con successo	Blu (lampeggio lento)
La scansione	Blu (fisso)
Non riuscita	Rosso
Nessuna connessione	N/A



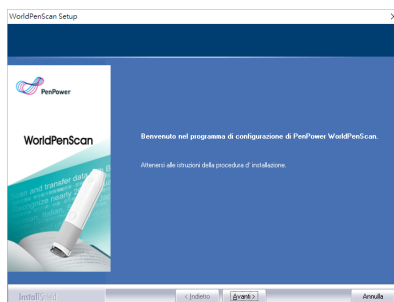
2.4 Installazione del software

1. Inserire il **WorldPenScan** CD di installazione nel lettore CD-ROM. Il programma di installazione si avvierà automaticamente. Fare clic su **[WorldPenScan]** per l'installazione.

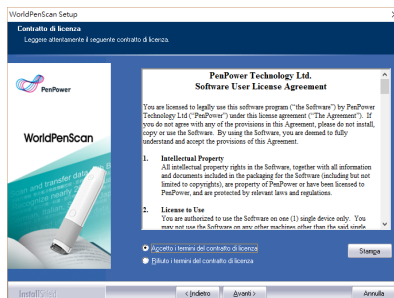
2. Si prega di selezionare la lingua di installazione e fare clic su **[Avanti]** per l'installazione.



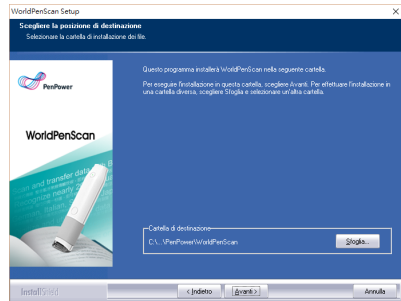
3. Fare clic su **[Avanti]** per l'installazione.



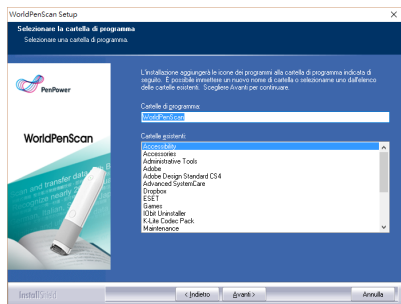
4. Si prega di leggere il Contratto di licenza se- lect **[Accetto i termini del contratto di licenza]** e fare clic su **[Avanti]** per continuare



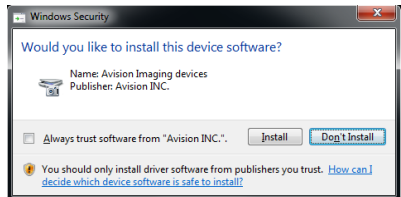
5. Selezionare una cartella di destinazione per installare il software. Fare clic su **[Avanti]** per continuare.



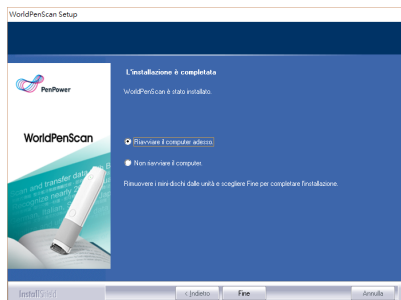
6. Scegliere la cartella del programma che si desidera installare. Se a sinistra come impostazione predefinita, il software consente di creare una nuova cartella per voi. Fare clic su **[Avanti]** per continuare.



7. Durante l'installazione, verrà chiesto di installare driver o non, vi preghiamo di fare clic su **[Installa]** per continuare.



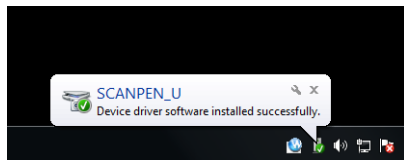
8. Quando il programma di installazione è terminato, è necessario riavviare il computer. Fare clic su **[Esci]** per riavviare il computer.






2.5 Collegare WorldPenScan

1. Si prega di utilizzare un cavo USB per collegare il WorldPenScan con il computer, Windows è in grado di rilevare i componenti hardware e di installare, se l'installazione guidata dell'hardware è venuto fuori, si prega di selezionare [No, non ora], quindi fare clic su [Avanti].
2. Il sistema installerà automaticamente il driver, quindi potrai vedere la notifica di una volta esso è fatto.



***Nota:** alcuni computer potrebbero arrestare accidentalmente dopo la connessione. Questo è dovuto alla mancanza di potenza per il supporto di diversi dispositivi USB. Per evitare questo problema, collegare il vostro WorldPenScan serie e altri dispositivi USB ad un extra-hub USB alimentato.*

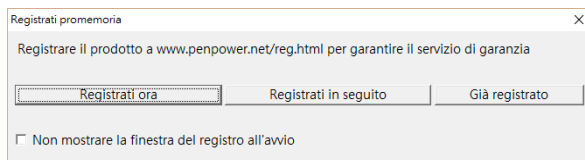
2.6 Esecuzione di PenPower WorldPenScan

Vai a [Start/Tutti i programmi/PenPower WorldPenScan/WorldPenScan], o fare doppio clic sul collegamento  sul desktop per avviare il WorldPenScan sulla barra degli strumenti.

In questo momento ci sarà un collegamento hardware nella finestra di conferma visualizzata, si prega di fare clic su [OK].

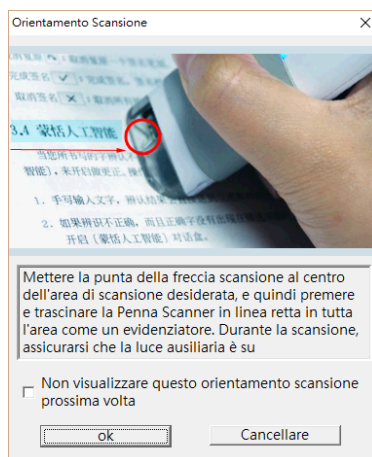


Quando si utilizza il software per la prima volta la **Registrazione di promemoria** viene visualizzato. Si prega di fare clic su **Registrati ora** per iscriversi e ricevere il servizio di assistenza in garanzia. È inoltre possibile fare clic su **Registra più tardi** per chiudere il promemoria. Quando è necessario registrarsi, fare clic sul pulsante Strumenti e selezionare dalla barra degli strumenti e quindi fare clic su **Registrazione**. Se hai registrato, si prega di fare clic su **Registrato**.



Suggerimento: se non hai bisogno di essere ricordato ancora una volta, puoi controllare [Non mostrare questa finestra all'avvio].

Una **guida di scansione** verrà visualizzato dopo la registrazione promemoria, se non desiderate leggere il messaggio di nuovo, è possibile controllare [Non visualizzare questa guida di scansione successiva] e fare clic su [OK].

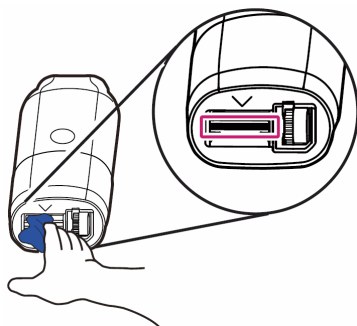




2.7 Modo di pulire la WorldPenScan

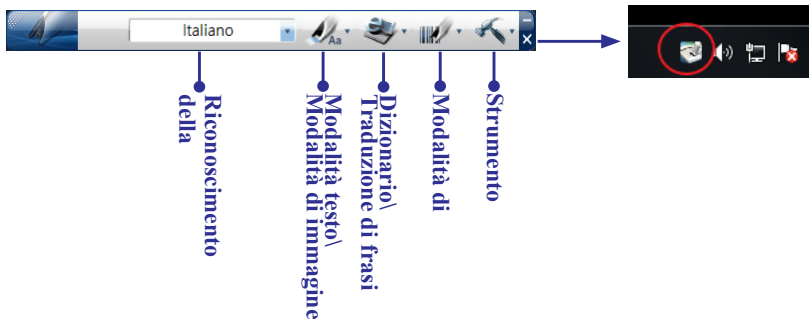
Se la penna scanner diventa polverosi o l'immagine sottoposta a scansione ha un punto, si prega di utilizzare un bastoncino di cotone pulito per pulire o aggiungere un po' di acqua pura per pulire la testa di una penna scanner come l'immagine mostrata di seguito.


Non utilizzare alcool o simile liquido chimico per la pulizia e la prego di evitare eventuali spruzzi d'acqua nella penna scanner, perché potrebbe causare problemi e danni.







Capitolo 3 Scansione e Impostazione

3.1 PenPower WorldPenScan sulla barra degli strumenti










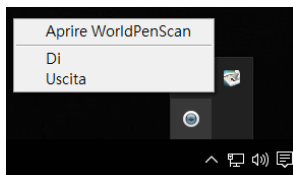
1. **Riconoscimento della lingua:** PenPower WorldPenScan può riconoscere Chi tradizionale, Cinese semplificato, Francese, Inglese, Tedesco, Italiano, Giapponese, Coreano, Spagnolo e altro testo. Fare clic per selezionare la lingua che si desidera utilizzare per la scansione .

Nota: il linguaggio di riconoscimento deve corrispondere alla lingua del contenuto per ottimizzare la precisione.

2. **Modalità testo:** [Text mode] è la modalità di scansione predefinita per eseguire la scansione di un articolo o di una frase  direttamente. Le parole scansionate o frase verrà riconosciuto e inviato come testo digitato al computer. Si prega di fare riferimento alla 3.2.1 **modalità testo** per informazioni più dettagliate.
3. **Modalità immagine:** è possibile selezionare [Modalità di immagine] nel menu a discesa per eseguire la scansione di immagini o testo. Essi saranno inviate al computer in formati immagine. Si prega di fare riferimento alla 3.2.2  **Modalità di immagine** per informazioni più dettagliate.
4. **Dizionario:** Selezionando [Dizionario] nel menu a discesa del pulsante  può fornire il risultato della traduzione di ogni parola scansionata. Si prega di fare riferimento alla 3.3.1 **Online Traduzione** per informazioni più dettagliate.
5. **Traduzione di frasi:** selezionando [Traduzione di frasi] nel menu a discesa del pulsante  consentirà di fornire le traduzioni delle frasi di scansione. Si prega di fare riferimento alla 3.3.2 **Traduzione on line** per informazioni più dettagliate.





6. **Modalità di business** : è possibile selezionare [CODICE A BARRE], [MICR], o [OCR A/B] da **Modalità Business**. Tali modalità consentono di eseguire la scansione di codici a barre, fatture, assegni, cambiali, codici postali numero di coupon e numeri. Al fine di avere maggiore riconoscimento, si può utilizzare la modalità aziendale di riconoscere diversi documenti. Si prega di consultare 3.4 Modalità business per informazioni più dettagliate.
7. **Strumenti** : fornire immagine originale, bubble window, Impostazioni, Aiuto e Informazioni PenPower WorldPenScan.
 - . **Immagine originale:** visualizzare l'immagine digitalizzata. Vedere 3.5 immagine originale.
 - . **Impostazioni:** una generale, riconoscimento e modalità di business delle impostazioni. Vedere 3.7 Impostazioni per informazioni più dettagliate.
8. **Minimizzare** : Fare clic  per ridurre a icona la barra degli strumenti.
9. **Riduci a icona Icona** : fare clic sul pulsante  riduci a icona nella barra degli strumenti in un'icona del vassoio. Fare doppio clic sull'icona nella barra delle applicazioni  in basso a destra della schermata per aprire la barra degli strumenti. Fare clic col pulsante sinistro del mouse l'icona della barra di sistema per aprire il menu funzioni.



3.2 Eseguire la scansione del testo e immagine

3.2.1 In modalità di testo

Quando si desidera eseguire la scansione di un articolo o di una frase direttamente nel tuo computer puoi utilizzare [**Modalità testo**] :


1. Selezionare [**Modalità Testo**] nel menu a discesa dal pulsante .
2. Selezionare la lingua del testo che si desidera sottoporre a scansione tra [**Riconoscimento lingua**].
3. Aprire un qualsiasi elaboratore di testi, ad esempio Microsoft Word o WordPad, e quindi fare clic sulla posizione in cui si desidera l'input.
4. Posizionare un documento su una superficie piana e posizionare la punta di scansione nella parte anteriore dell'area di scansione. Puntare la freccia al centro della desiderata


area di scansione e poi premere e trascinare la penna scanner in una linea retta in tutta la zona come un evidenziatore. Durante la scansione, si prega di assicurarsi che la luce Bianca ausiliaria è accesa.

5. Arresto applicando la pressione per la penna per interrompere la scansione. Il testo che la penna ha sottoposto a scansione verrà visualizzato nel tuo word processor immediatamente.

Nota: PenPower WorldPenScan è in grado di eseguire la scansione e riconoscere una fila di caratteri in un momento. Si prega di inserire la scansione la freccia punta in corrispondenza del centro della linea.

3.2.2 Modalità di immagine

Quando si desidera eseguire la scansione di testo o di immagini nel vostro computer in formati di immagine, è possibile utilizzare **[Modalità di immagine]** .

1. Selezionare **[Modalità di immagine]** nel menu a discesa dal pulsante .
2. Aprire un word processor che è in grado di immagini di input, ad esempio Microsoft Word. Fare clic sulla posizione dove si vuole immettere le immagini sottoposte a scansione.
3. Posizionare un documento su una superficie piana e posizionare la punta di scansione ad inizio parola o immagine. Puntare la freccia al centro dell'area di scansione e poi premere e trascinare la penna scanner in una linea retta come un evidenziatore. Il bianco della luce ausiliaria dalla punta di scansione indica che la penna è la scansione.
4. Arresto applicando pressione alla penna di scansione per interrompere la scansione. L'immagine sottoposta a scansione verrà visualizzato nel tuo word processor in un formato dell'immagine.






3.3 Traduzione Online

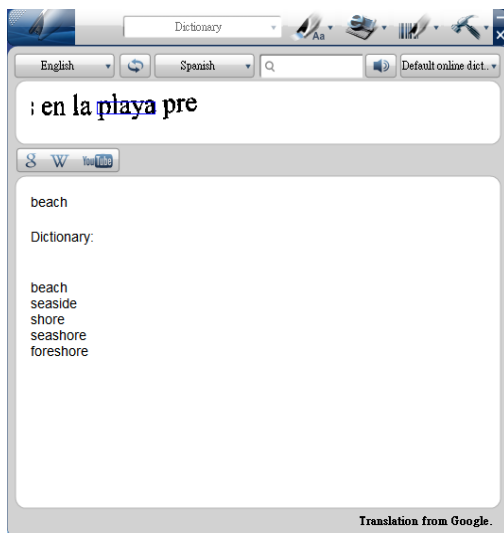
PenPower WorldPenScan online offre la funzione di traduzione per tradurre le parole scansionate e frasi da **[Dizionario]** e **[Traduzione di frasi]**. PenPower WorldPenScan raccoglie i risultati delle traduzioni di siti web e li visualizza in una finestra di traduzione.





Nota: Si prega di collegarsi a internet mentre si utilizza la traduzione online funzione.


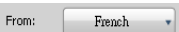
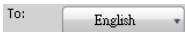




3.3.1 Dizionario

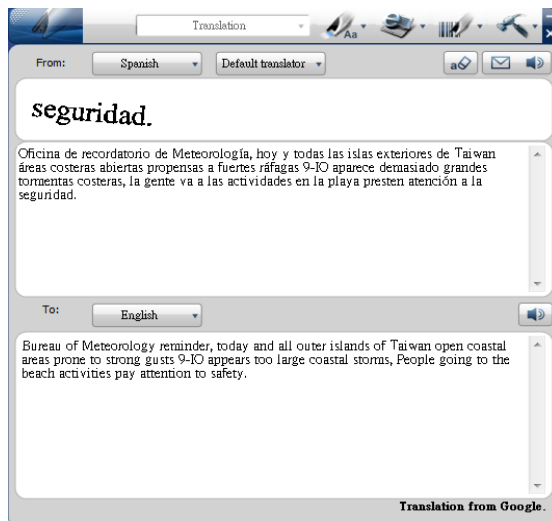
1. Selezionare [**Dizionario**] nel menu a discesa dal pulsante .
2. Selezionare la lingua che si desidera tradurre da e la lingua che si desidera tradurre a.

3. Selezionare il motore di tradurre si desidera .
4. Scopo della scansione freccia punta al centro della desiderata area di scansione e poi premere e trascinare la penna scanner in una linea retta in tutta la zona come un evidenziatore. Durante la scansione, si prega di assicurarsi che la luce ausiliaria è accesa.
5. Arresto applicando pressione alla penna di scansione per interrompere la scansione. La parola e la sua traduzione è risultato sarà visualizzato nella finestra come di seguito. Nella parte inferiore della finestra di , puoi vedere la fonte della traduzione. Se si esegue la scansione di più di una parola, è possibile premere il tasto [**Funzione tasto**] sulla penna di scansione per vedere la traduzione della prossima parola riconoscibile.



5. La parola tradotta sarà anche mostrato nella casella di ricerca. È possibile fare clic su  per ascoltare la pronuncia della parola o fare clic su  per cercare ulteriori informazioni su Google, Wikipedia o YouTube. È anche possibile digitare nella barra di ricerca per trovare ulteriori informazioni.

3.3.2 Traduzione di frasi

1. Selezionare [**Traduzione di frasi**] nel menu a discesa dal pulsante .
2. Selezione el idioma de traducción de  origen y de destino.

3. Selezionare la lingua che si desidera tradurre da e la lingua che si desidera tradurre a.

4. Puntare la freccia al centro della desiderata area di scansione e poi premere e trascinare la penna scanner in una linea retta in tutta la zona come un evidenziatore. Durante la scansione, si prega di assicurarsi che la luce bianca ausiliaria è accesa. L'immagine originale sottoposta a scansione, frase, e risultato di traduzione verrà visualizzato automaticamente nella finestra.
5. È possibile fare clic su  per eliminare il contenuto, fare clic su  per inviare il testo scansionato da messaggi di posta elettronica e fare clic su  per ascoltare la pronuncia.



Suggerimento: è possibile selezionare le parole nella frase e vedere le loro traduzioni.

numériseur intelligent **rend** la traduction plus simple que jamais.

rend

Translate:

makes



3.4 Modalità di business

La modalità di Business consente di eseguire la scansione di codici a barre, fatture, assegni, cambiali, codici postali numero di coupon e racing numeri ecc.

I font che la modalità aziendale supporti sono OCR A, OCR B, MICR, e altri tipi di caratteri come i campioni al di sotto:

OCR A: 0 1 2 3 A B C a b c

OCR B: 0 1 2 3 A B C a b c

MS Gothic: 0 1 2 3 A B C a b c

MICR : 1 2 3 4 5 6 7 8 9 0

I codici a barre che la modalità aziendale supporti sono codabar, codice 128, codice 39, codice 93, EAN 8, EAN 13, IATA 2 di 5, industriale 2 di 5, Interleaved 2 di 5, la matrice 2 di 5, Installazione di patch, PostNet, UCC-128, UPC-A, UPC-E.

Al fine di aumentare la precisione di riconoscimento, si può utilizzare il **[Modalità aziendale]** per riconoscere questi caratteri:


1. Selezionare **[CODICE A BARRE]**, **[MICR]** o **[OCR A/B]** nel menu a discesa. .

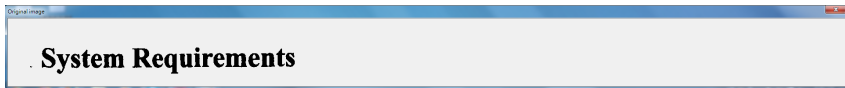
***Note:** prima di avviare la modalità Business, si prega di selezionare il tipo di carattere che si desidera sottoporre a scansione in [Strumenti] \ [Impostazioni] \ [Modalità Business]. Si prega di fare riferimento alla 3.6.3 per ulteriori informazioni.*

2. Aprire l'applicazione che si desidera utilizzare o un qualsiasi editor di testo, ad esempio Microsoft Word. Posizionare il cursore nel punto in cui si vuole immettere il testo scansionato o numero.
3. Posizionare un documento su una superficie piana e posizionare la punta di scansione nella parte anteriore della vostra desiderata area di scansione. Scopo della scansione freccia punta al centro della desiderata area di scansione e poi premere e trascinare la penna scanner in una linea retta in tutta la zona come un evidenziatore. Durante la scansione, si prega di assicurarsi che il bianco luce ausiliaria è acceso.
4. Arresto applicando la pressione per la penna per interrompere la scansione. Il testo sottoposto a scansione o i numeri vengono visualizzati nell'applicazione o word processor immediatamente.

***Nota:** quando si esegue la scansione di codici a barre, si prega di obiettivo pen scanner sul lato superiore dei codici a barre, non al centro, per avere maggiore precisione di riconoscimento.*


3.5 Immagine originale

Fare clic su [Strumenti] tasto e selezionare [Immagine originale]  oopzione dal menu a discesa per aprire il [Immagine originale] finestra. Dopo la scansione, il [Immagine originale] window visualizza l'immagine sottoposta a scansione. È possibile controllare l'immagine scansionata da confrontare con la testo originale. Questo ti può aiutare a migliorare la vostra tecnica di scansione più preciso per identificazione risultati.




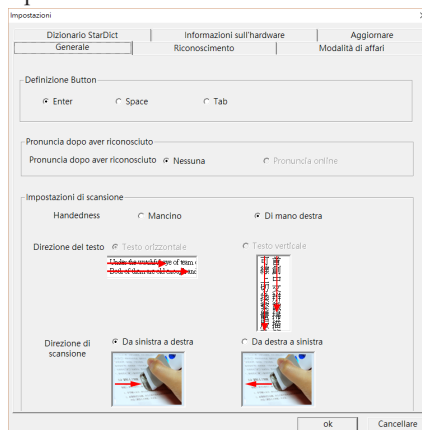
Suggerimento: è possibile fare clic con il pulsante destro del mouse sull'immagine originale per salvare l'immagine .bmp o file .pcx

3.6 Impostazioni

Fare clic su [Strumenti] il  pulsante e selezionare [Impostazioni] dal menu a discesa per impostare il generale riconoscimento, traduzione on line e impostazioni lingua di interfaccia.

3.6.1 Impostazioni generali

Fare clic su [Strumenti] il  pulsante e selezionare [Impostazioni] dal menu a discesa per impostare le preferenze.



Definizione del tasto

La funzione predefinita del tasto di funzione è inviare. È possibile sostituire mediante invio di spazio sulla scheda e. Selezionare le opzioni sotto al pulsante definizione e quindi è possibile selezionare la funzione che si desidera che il tasto di funzione per essere.

Pronuncia

Quando si sceglie il cinese tradizionale o cinese semplificato come lingua, puoi scegliere di ascoltare il discorso della parola riconosciuta in mandarino o cantonese.

Quando si sceglie la lingua inglese come il riconoscimento della lingua, è possibile scegliere di ascoltare il discorso della riconosciuta parola inglese.

Quando la lingua di riconoscimento non è cinese o inglese, è possibile utilizzare solo [pronuncia Online].

La direzione di scansione

PenPower WorldPenScan deve essere utilizzato per eseguire la scansione dei caratteri in senso coerente, le eventuali modifiche alla direzione provocherà errori i risultati del riconoscimento.

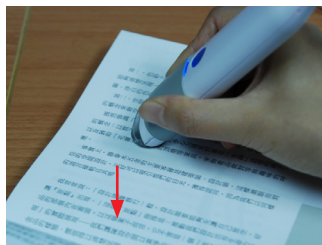
Quando si sceglie di cinese tradizionale, cinese semplificato, giapponese o coreano come il riconoscimento della lingua, è possibile attribuire al documento che si desidera utilizzare per la scansione e il vostro titolo di partecipazione a penna per scegliere la direzione di scansione manualmente.

La scansione orizzontale del testo

Quando si esegue la scansione di testo orizzontale, è possibile scegliere il [Orizzontali] opzione. Tenere la penna con fermezza, come si potrebbe tenere un evidenziatore, mentre la penna di punta è ad un angolo tra 70 e 80 gradi per la pagina. Allineare la punta di scansione freccia sulla vostra penna al centro dei caratteri. Quindi spostare la penna up-down.



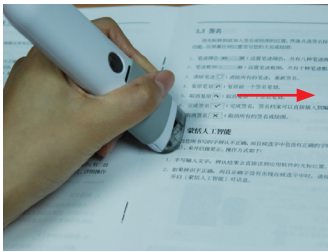
Mano sinistra



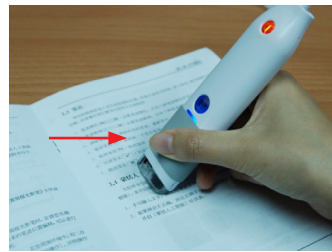
Mano destra

La scansione di testo allineato verticalmente

Quando si esegue la scansione di testo allineato verticalmente, puoi scegliere [verticalmente] e quindi selezionare a [Sinistra] o [Lato destro]. Per eseguire la scansione del testo, si prega di tenere la penna fermamente come si tiene un evidenziatore, con la punta della penna in corrispondenza di un angolo tra 70 a 80 gradi per la pagina. Allineare la punta di scansione della freccia sulla vostra penna al centro dei caratteri.



Mano Sinistra: scansione da sinistra a destra

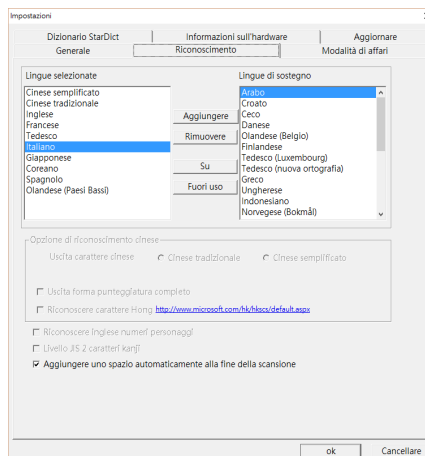


Mano Destra: scansione da sinistra a destra

***Nota:** PenPower WorldPenScan è in grado di eseguire la scansione e riconoscere una fila di caratteri in un momento. La preghiamo di posizionare la penna scanner in maniera tale che la punta di scansione è al centro della linea di testo.*

3.6.2 Le impostazioni di riconoscimento

In [Riconoscimento] pagina, è possibile impostare le lingue riconosciute, Cinese, contenuti di riconoscimento e alla fine della scansione, inserire uno spazio automaticamente.

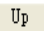





Lingue di riconoscimento

PenPower WorldPenScan fornisce un sacco di lingue di riconoscimento per voi la scelta. Nella barra degli strumenti, è possibile trascinare verso il basso il menu di riconoscimento per selezionare la lingua di riconoscimento che si desidera.

È possibile modificare la lingua di riconoscimento menu in lingua di riconoscimento della scheda Impostazione. Nel riconoscimento scheda Lingua, la colonna destra contiene un sacco di lingue di riconoscimento per voi a scegliere. Le lingue vengono visualizzati nella colonna di sinistra verranno tutti visualizzati sul linguaggio di riconoscimento trascinare il menu a discesa sulla barra degli strumenti. In questa scheda è possibile selezionare la lingua di riconoscimento nella colonna di destra e fare clic su [Aggiungi] per aggiungerlo nella colonna di sinistra. Se si desidera rimuovere una lingua dalla colonna di sinistra, è possibile selezionare la lingua che si desidera rimuovere e fare clic su [Rimuovi] per rimuoverlo dalla colonna di sinistra.

***Suggerimento:** selezionare una lingua nella colonna di destra e fare clic su  o , è possibile modificare questa lingua per l'ordine.*

Riconoscimento opzione cinese

Quando si sceglie il cinese tradizionale o cinese semplificato come il riconoscimento della lingua, è possibile scegliere il riconosciuto i caratteri in cinese tradizionale o cinese semplificato. Controllare **[Output larghezza punteggiature]** opzione per impostare la punctuationations come full-width. Quando si sceglie il cinese tradizionale come il riconoscimento della lingua, è possibile controllare il [riconoscere carattere HK] per riconoscere Hongkong caratteri. Se non si ha la necessità di riconoscere i caratteri Hongkong, si prega di non controllarlo per un maggiore riconoscimento accurato. È possibile collegare al <http://www.microsoft.com/hk/hkscs/default.aspx> per verificare la Hong Kong elenco caratteri.

Riconoscere i caratteri della lingua inglese e numeri

È possibile selezionare **[Riconoscere i caratteri della lingua inglese & numeri]** per rendere PenPower WorldPenScan riconoscere i caratteri della lingua inglese e numeri quando si sceglie cinese tradizionale e cinese semplificato, giapponese o coreano come il riconoscimento della lingua.

JIS Level 2 caratteri Kanji

Quando si sceglie il giapponese come il riconoscimento della lingua, è possibile controllare il **[JIS Level 2 caratteri Kanji]** per riconoscere la norma JIS livello 2 i caratteri Kanji. Se non si ha la necessità di riconoscere JIS Level 2 caratteri Kanji, si prega di non controllarlo per maggiore recognizione di precisione.

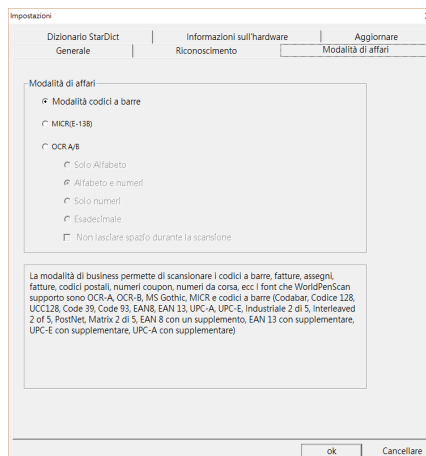
Al termine della scansione, inserire uno spazio automaticamente

Quando si sceglie la lingua Inglese, Francese, Tedesco, Italiano o Spagnolo come lingua di riconoscimento, è possibile controllare il [**Alla fine della scansione, inserire un automaticamente lo spazio**]. Durante la scansione di testo, il sistema aggiungerà automaticamente uno spazio alla fine della scansione.

3.6.3 Modalità di business

Quando si utilizza la modalità business, è possibile accordare con la scansione del contenuto per scegliere la modalità di scansione come indicato di seguito per una maggiore precisione di riconoscimento e i font supportati verranno visualizzati nella finestra.

- Codice a barre: riconoscere i codici a barre.
- MICR (E-13B): riconoscere font MICR Testo.
- OCR A/B: Riconoscere un OCR A/B Testo font. (Le opzioni riportate di seguito sono solo per OCR A/B)
 - Solo alfabeto: riconoscere dalla A alla Z e dalla a alla z.
 - Solo numeri: riconoscere da 0 a 9.
 - Alfabeto e numeri: riconoscere dalla A alla Z, dalla a alla z e da 0 a 9.
 - Esadecimale: riconoscere da A a F, da a a f e da 0 a 9.
 - Non lasciare spazio durante la scansione: senza lasciare alcuno spazio durante la scansione.

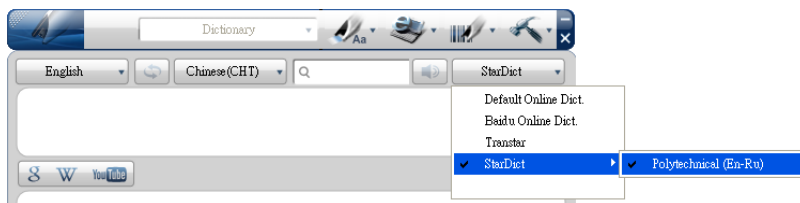
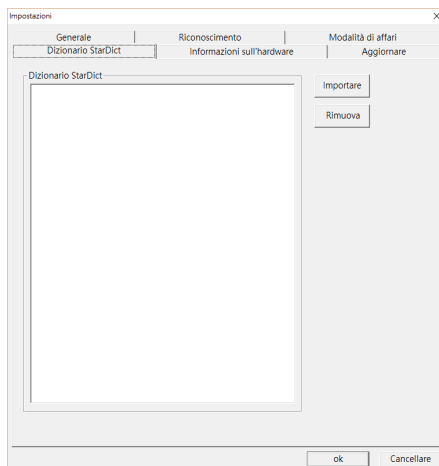




3.6.4 StarDict Dictionary

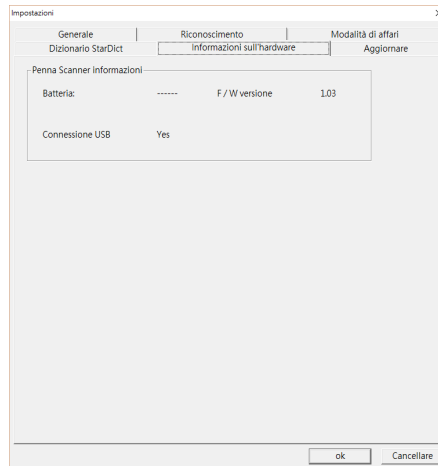
WorldPenScan consente di importare StarDict dizionario file (*.bz2), se avete il file del dizionario, si prega di seguire la procedura riportata di seguito per importare, è possibile trovare il StarDict condivisa di file su Internet e fare clic sul collegamento per il download e quindi salvare il file del dizionario nel computer e fare clic su [Importa] qui per importare StarDict file di dizionario e anche eliminare i dizionari non si vuole usare in qui.

Dopo l'importazione, è possibile iniziare a utilizzare StarDict dictionary sotto [Modalità dizionario], si prega di ricordare di scegliere la lingua di riconoscere che tale dizionario file supporta, per esempio puoi importare un dizionario inglese - Cinese, dovete scegliere Inglese come riconoscere la lingua.



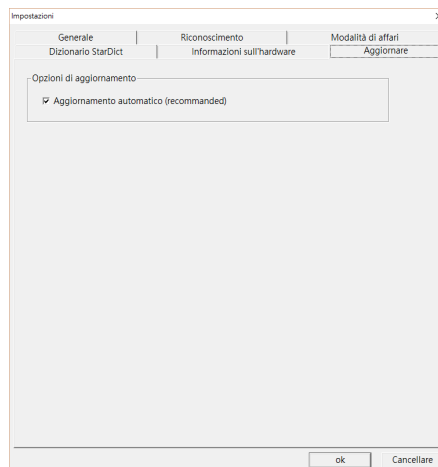
3.6.5 Informazioni sull'hardware

In [Hardware info] pagina, è possibile visualizzare la penna sullo stato che include WorldPenScan X lo stato di carica della batteria, F/W versione USB e lo stato di connessione.




3.6.6 La funzione di aggiornamento automatico

WorldPenScan software dispone di funzionalità di aggiornamento automatico, è possibile deselezionarla se non si desidera ricevere una notifica una volta che vi è una nuova versione rilasciata.



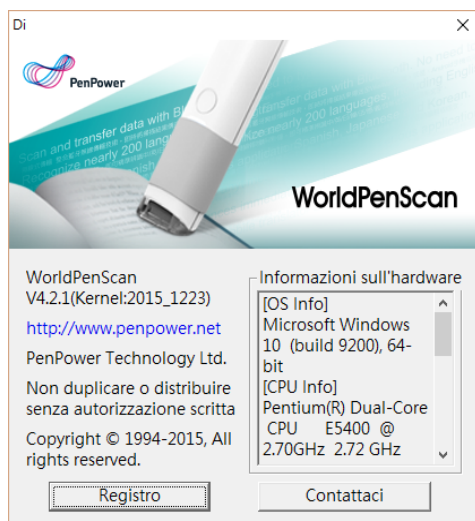


3.7 Aiuto

Selezionando **[Guida]** nel menu a discesa del pulsante  può trovare il manuale di PenPower WorldPenScan.

3.8 Circa

Selezionando su nel menu a discesa del pulsante può vedere l' informazione di PenPower WorldPenScan, o si può andare a PenPower Technology Ltd sito ufficiale per ulteriori informazioni. Se non vi è alcun problema o suggerimento, si prega di fare clic su **[Contattarci]** e inviare un messaggio di posta elettronica a noi.



** Para obtener más información, por favor utilice su teléfono/tableta inteligente para escanear el código QR de la página siguiente para ver el vídeo.*



PenPower WorldPenScan Manuale utente

Rilascio: Gennaio, 2016

VERSIONE: v4.2 Win